

КОЛЬСКИЙ ПОЛУОСТРОВ (АО «Кольская ГМК»)

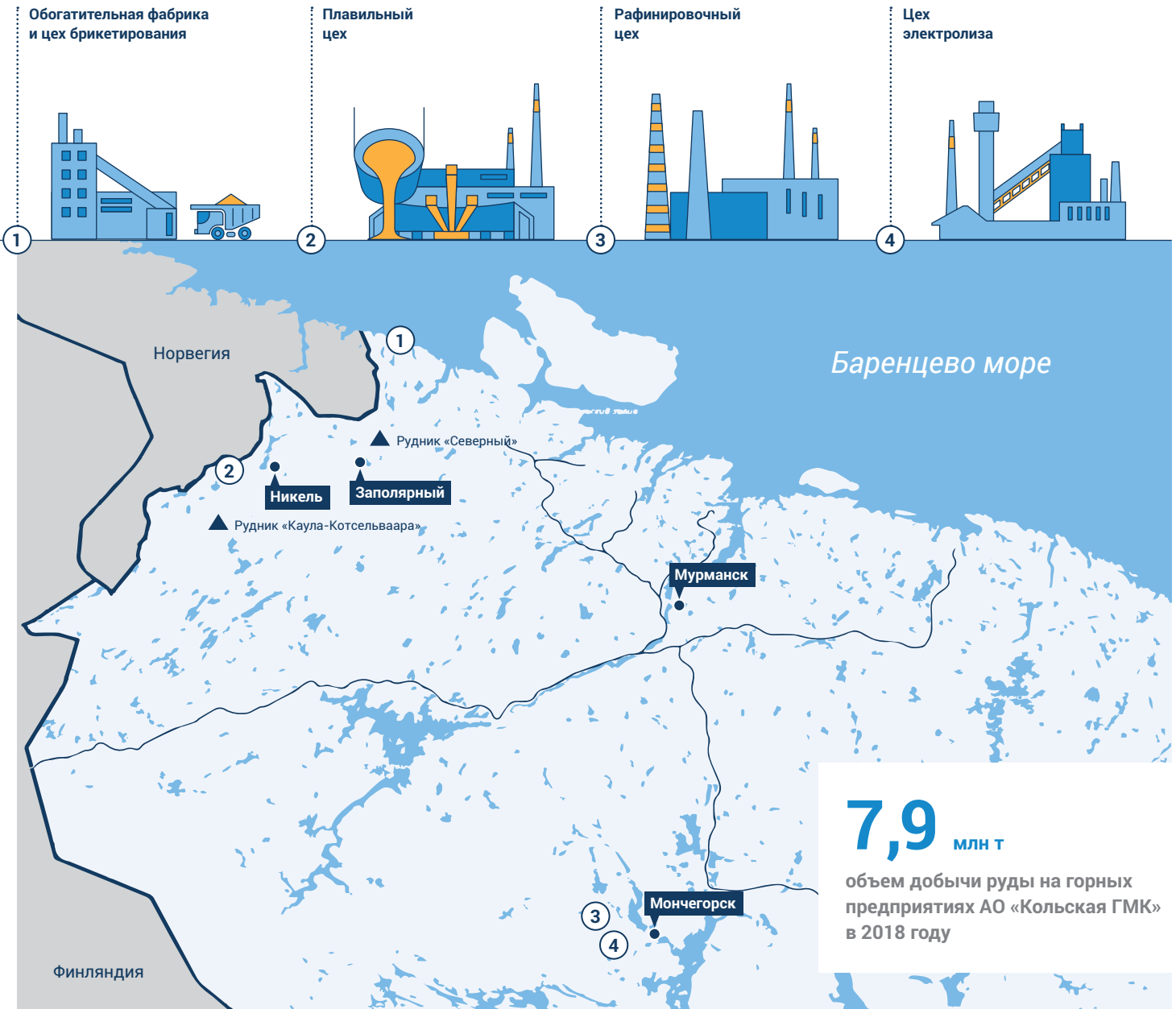
Событие 2018 года

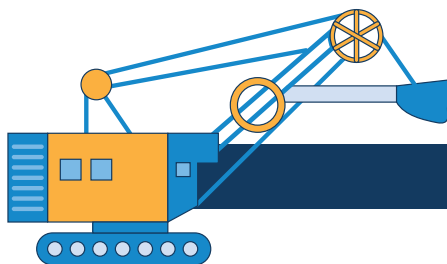


Кольская ГМК произвела 72% никеля, 18% меди и 61% МПГ от общего объема конечной продукции Группы.

АО «Кольская горно-металлургическая компания» (Кольская ГМК) — дочернее предприятие ПАО «ГМК «Норильский никель» со 100%-ной долей владения. Кольская ГМК — значимый производственный актив Компании.

Кольская ГМК расположена в России, в Мурманской области, на Кольском полуострове, и полностью интегрирована в транспортную инфраструктуру Северо-Западного федерального округа.





ДОБЫЧА (Кольская ГМК)

События 2018 года



Суммарный объем добычи руды на Кольской ГМК составил 7,9 млн тонн, что на 3,4% больше предыдущего года. Увеличение связано с ростом добычи руды для обеспечения проектной мощности обогатительных фабрик. Такое изменение объемов добычи руды было предусмотрено годовым планом производства.

Кольская ГМК добывает медно-никелевые сульфидные вкрапленные руды, содержащие никель, медь и другие полезные компоненты.

При добыче применяются различные системы разработки:

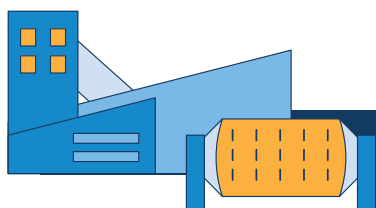
- На месторождении Ждановское используют систему разработки подэтажным обрушением со сплошным порядком выемки и торцевым выпуском руды, систему разработки подэтажным обрушением

с камерно-целиковым порядком выемки (в минимальном объеме), открытым способом (на участке открытых горных работ карьера «Южный»).

- На месторождениях Котсельваара и Семилетка используют в основном систему разработки с отбойкой руды из подэтажных штреков и систему разработки с подэтажным обрушением. Также в минимальном объеме применяется камерно-столбовая система разработки с мелкошпуровой и скважинной отбойкой.

Объемы добычи руды (млн т)

Добывающий актив	2016	2017	2018	Вид рудника
Добыча, всего	7,62	7,64	7,90	
Ждановское месторождение:	6,77	6,81	7,14	
Рудник «Северный»	6,31	6,55	6,56	● Подземный
Рудник «Северный»	0,46	0,26	0,58	● Открытый
Заполярье месторождение:	0,14	0,14	0,08	
Рудник «Северный»	0,14	0,14	0,08	● Подземный
Месторождения Котсельваара и Семилетка:	0,71	0,70	0,68	
Шахта «Каула-Котсельваара»	0,71	0,70	0,68	● Подземный



ОБОГАЩЕНИЕ (Кольская ГМК)

Обогатительные активы

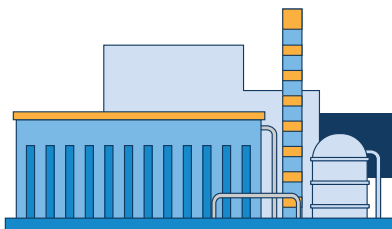
- Обогатительная фабрика (г. Заполярный)

Продукция Обогатительной фабрики — медно-никелевый концентрат, который подвергается брикетированию. Брикетты направляются на переработку в Плавильный цех, откуда выходит файнштейн.

События 2018 года



Обогатительная фабрика Кольской ГМК переработала 7,9 млн тонн руды, что на 0,3 млн тонн больше, чем в 2017 году. В 2018 году извлечение металлов в коллективный концентрат было ниже уровня 2017 года, что объясняется увеличением в шихте доли руд с усложненной морфологией вкрапления сульфидных минералов.



МЕТАЛЛУРГИЯ (Кольская ГМК)

События 2018 года



Объем производства меди превысил результаты 2017 года (на 15%), что обусловлено увеличенной переработкой медесодержащего сырья, приобретенного у ГК «Ростех». Объем производства платины и палладия был выше плановых показателей и объема производства 2017 года, что связано с выработкой незавершенного производства металлургического цеха Медного завода.

Металлургические активы

- Плавильный цех (п. г. т. Никель)
- Участок брикетирования (г. Заполярный)
- Металлургический цех (г. Мончегорск)
- Рафинировочный цех (г. Мончегорск)
- Цеха электролиза никеля № 1, № 2 (г. Мончегорск)

Компания проводит модернизацию Цеха электролиза никеля № 2 (ЦЭН-2), которая предусматривает создание производства катодного никеля по технологии электроэкстракции никеля из растворов хлорного растворения никелевого порошка трубчатых печей. Благодаря этому проекту Компания планирует расширить производственную мощность со 120 тыс. до 145 тыс. тонн электролитного никеля в год и повысить уровень извлечения на 1%. В конце 2018 года была введена в работу

первая серия ванн электроэкстракции. В конце 2019 года планируется выйти на проектные показатели.

По итогам 2018 года Кольская ГМК произвела больше никеля и меди, чем в предыдущем году, что связано с расширением карбонильного передела и поставкой концентрата из Заполярного филиала с более высоким содержанием меди. Снижение производства металлов платиновой группы в 2018 году по сравнению с 2017 годом связано с прекращением низкорентабельной переработки сырья третьих лиц, а также с накоплением незавершенного производства высокой степени готовности на ОАО «Красцветмет», где осуществляется по толлингу аффинаж драгоценных металлов.

Объемы производства металлов

Наименование металла	2016	2017	2018
Никель, тыс. т	131 235	157 396	158 005
из российского сырья Компании	126 937	155 110	157 519
Медь, тыс. т	70 272	80 781	83 070
из российского сырья Компании	63 542	78 587	82 987
Палладий, тыс. тр. ун.	851	1 782	1 684
из российского сырья Компании	815	1 737	1 684
Платина, тыс. тр. ун.	173	401	382
из российского сырья Компании	159	385	382

Продукция:

- катодный никель;
- карбонильный никель;
- никелевый концентрат для продажи;
- катодная медь;
- электролитный кобальт;
- кобальтовый концентрат;
- концентраты драгоценных металлов;
- серная кислота;
- дробленый файнштейн для NN Harjavalta;
- медный концентрат для продажи.